



RAPPORT

D'ACTIVITÉ

2023



CREA
- MONT-BLANC -



L'ANNÉE 2023 EN QUELQUES CHIFFRES

L'ARTICLE LE + LU SUR LE BLOG

"Le frêne, une espèce en transition ?"



1 nouveau livret
publié par CREA
Mont-Blanc Éditions
"Sur les traces du
lagopède alpin et
du lièvre variable"

1 nouveau projet
FEDER-Massif des
Alpes : lancement
du projet HerbiLand
(2023-2027)



4 135

observations naturalistes
saisies dans GeoNature par

129 PERSONNES



3

projets terminés
& restitués

- Espèces arctico-alpines (FEDER-POIA)
[2020-2023]
- TourScience Plus (FEDER-Alcotra)
[2022-2023]
- Orion (SCO)
[2021-2023]



SCIENCE SANDWICH

organisés soit
533 minutes
cumulées
de captation
audiovisuelle

9

diffusées sur YouTube

56 850

observations enregistrées
dans Wild Mont-Blanc pour
identifier la faune sauvage



1

mention
d'honneur
remise à
Phénoclim
par le projet
IMPETUS de
l'Union
Européenne

37

interventions
dans la
presse et
les médias

ATLAS MONT-BLANC

8 723 VISITES SUR
L'ATLAS DU
MONT-BLANC

+ 92,8% de fréquentation
par rapport à 2022



1 lynx vu à
2 reprises
sur nos
pièges
photos



RAPPORT MORAL DU PRÉSIDENT

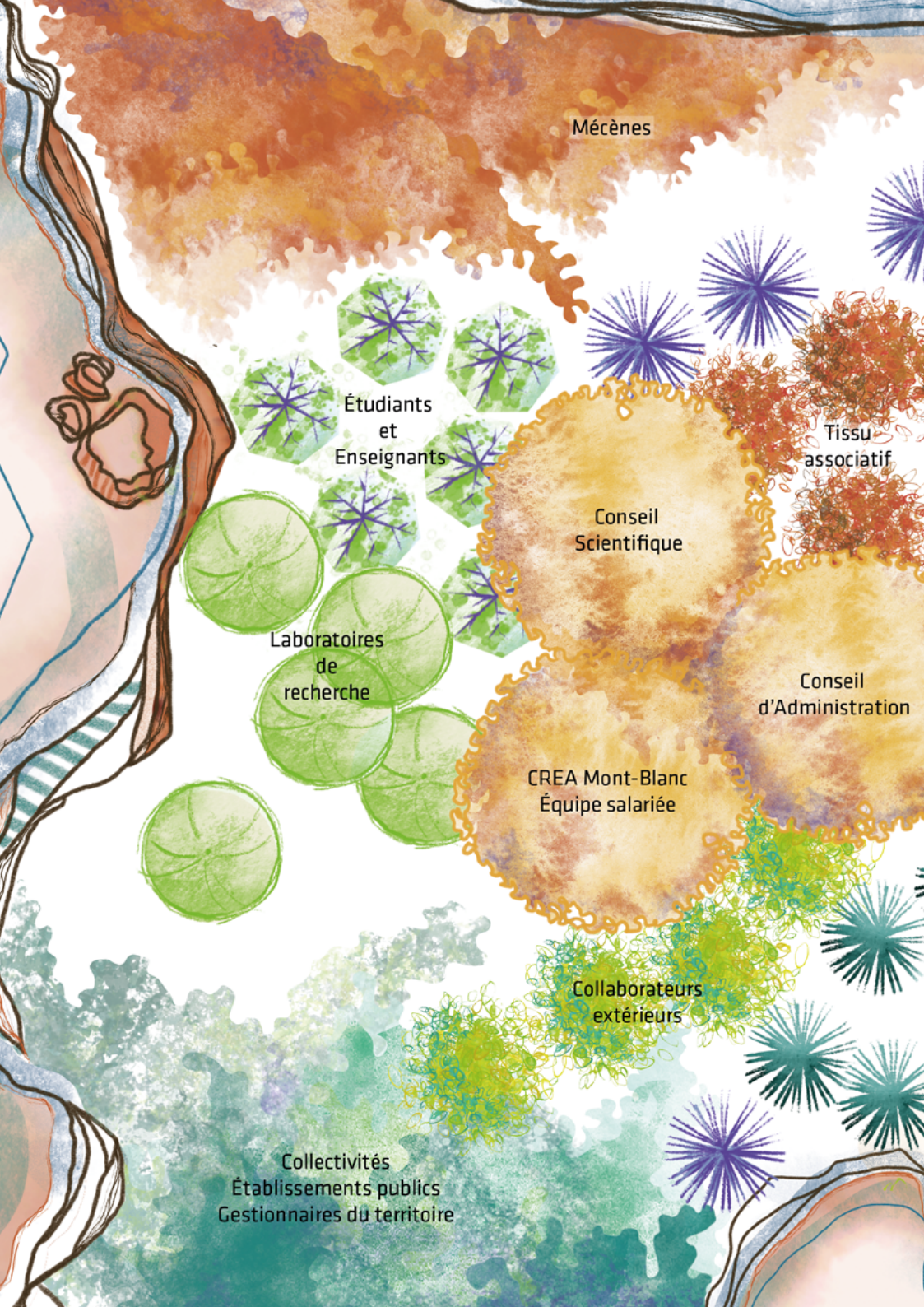
Le CREA Mont-Blanc continue de tracer sa route collaborative et associative, alors que les défis posés par les changements climatiques qui s'accroissent et les difficultés à mettre en place une transition écologique équitable semblent parfois insurmontables. Chaque mois depuis juillet 2023 a été au moins 1,5°C plus chaud que la période 1850-1900 globalement, et notre région alpine subit un réchauffement 2 à 3 fois plus important que la moyenne. Nous en percevons bien certaines conséquences, comme l'absence d'enneigement à basse altitude cet hiver, mais comme souvent, ces changements sont complexes, en témoigne le fort enneigement à haute altitude. C'est donc avec une équipe fortement renforcée et de nouveaux projets qui viennent compléter des suivis à long terme tel que Phénoclim que le CREA Mont-Blanc continue ses missions, alliant toujours davantage une science ouverte à tous et des collaborations avec les meilleures équipes de recherche travaillant sur les milieux alpins.

L'année 2023 marque enfin le début de la rénovation et de l'extension de l'Observatoire du Mont-Blanc, longtemps un projet, mais aujourd'hui en route grâce au travail fantastique de toute l'équipe et des partenaires associés. Le chalet Vallot va pouvoir retrouver une place de choix à Chamonix, et déjà le CREA Mont-Blanc développe de nouveaux projets de science collaborative avec "l'Obs" comme lieu d'échanges et de rencontres pour celles et ceux qui aiment et veulent mieux comprendre les écosystèmes de nos montagnes.

Nigel Gilles Yoccoz

BONNE LECTURE !





Mécènes

Étudiants
et
Enseignants

Tissu
associatif

Conseil
Scientifique

Laboratoires
de
recherche

Conseil
d'Administration

CREA Mont-Blanc
Équipe salariée

Collaborateurs
extérieurs

Collectivités
Établissements publics
Gestionnaires du territoire

LEXIQUE

DU RAPPORT D'ACTIVITÉ

CCPMB

Communauté de Communes du Pays du Mont-Blanc

CCVCMB

Communauté de Communes de la Vallée de Chamonix Mont-Blanc

CESCO

Centre d'Écologie et des Sciences de la Conservation

CNRS

Centre National de la Recherche Scientifique

FEDER

Fonds Européen de Développement Régional

MOE

Maîtrise d'Ouvrage Exécutive

ONG

Organisation Non Gouvernementale

ORCHAMP

Observatoire spatio-temporel de la biodiversité et du fonctionnement des socio-écosystèmes de montagne

ORION

bioDiversity Impacts of shrub expansion in the Chamonix valley

POIA

Programme opérationnel interrégional

SAS

Des Sens À la Science, il n'y a qu'un sas. Activités proposées sur SPOT, mettant à contribution vos cinq sens pour une immersion en nature avant de réaliser un protocole scientifique.

SCO

Space Climate Observatory

SPOT

Sciences Participatives en montagne Ouvertes à Tous

Habitants et communauté de bénévoles

NOTRE ÉCOSYSTÈME EN 2023

Qui contribue à la réussite des projets, à l'émergence de nouvelles idées et collaborations, au soutien de l'association ?

Cette représentation visuelle s'inspire de la cartographie et de l'aménagement paysager pour mettre en valeur la richesse et la diversité de l'environnement de travail au CREA Mont-Blanc : merci à toutes les personnes et structures qui s'engagent avec nous pour une meilleure compréhension des écosystèmes de montagne !

Socio-pros de la montagne

Médias

Illustration : Marianne Favier

ÉQUIPE SALARIÉE

Anne Delestrade

Directrice

Irene Alvarez

Directrice des programmes
(remplacée par Benjamin Guislain)

Colin Van Reeth

Chargé de projets sciences participatives

Brad Carlson

Chargé de recherche

Célia Bonnet-Ligeon

Responsable de la production et de la valorisation

Charlotte Roux

Chargée de mission Obs et gestion financière (remplacée par Georges

Saladin pendant son congé maternité)

Anaïs Ramet

Chargée de mission sciences participatives

Alice de Chilly

Chargée de mission développement

Jérémy Froidevaux

Chargé de recherche

STAGIAIRES

Garance Locatelli
Maud Weber

CONSEIL

D'ADMINISTRATION

Nigel Gilles Yoccoz

Président

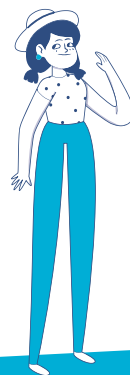
Pierre Comte

Trésorier

Nelly Morisot

Secrétaire

Anne Loison, Denis Poussin, Gilles Kleitz, Blaise Agresti, Geoffroy de Schutter, Laurence Delorme, Denis Le Chevallier



COLLABORATEURS

EXTÉRIEURS

Julie Gavillet

Chargée de mission administrative et financière

Mathieu Roudaut

Responsable des systèmes d'information (Devoteam Revolve)

Geoffrey Klein

Spécialiste données climatiques

Marjorie Bison

Chargée de recherche et médiation

Alain Debourg et Gérard Cordier

Maintenance des stations de température

CONSEIL

SCIENTIFIQUE

Anne Loison

CNRS - Laboratoire d'Ecologie Alpine, Chambéry

Anne-Caroline Prevot

Muséum national d'Histoire naturelle CESCO, Paris

Nigel Gilles Yoccoz

The Arctic University of Norway, Tromsø

Isabelle Frochet

Université de Bourgogne

Christophe Randin

Université de Lausanne, Fondation Jean-Marcel Aubert, Flore-Alpe, Champex

PARTENAIRES PUBLICS



Avec le soutien de



PARTENAIRES PRIVÉS



PARTENAIRES SCIENTIFIQUES



MIEUX CONNAÎTRE LES ÉCOSYSTÈMES D'ALTITUDE ET LEURS ÉVOLUTIONS

FOCUS 2 PROJETS

142 points de mesure de la végétation en 20 jours de terrain

Reconnaissance de

22 785 plantes

seulement **5%** du territoire de la CCVCMB recouverts par les prairies

3 espèces d'ongulés sauvages suivies : cerf, chamois et bouquetin

3 massifs : Bauges, Belledonne et Mont-Blanc

180 crottes d'ongulés collectées pendant l'été 2023 et envoyées pour analyses génétiques



Clap de fin pour le projet ORION

Au terme de 20 mois de développement, le projet ORION a livré une cartographie à haute résolution de 11 classes d'habitats de la vallée de Chamonix Mont-Blanc, ainsi que des indicateurs de diversité faunistiques et floristiques, dont un indicateur de surface pâturable. Les résultats détaillés ont été partagés avec les gestionnaires du territoire. Une présentation est aussi disponible en ligne sur l'Atlas du Mont-Blanc et sur le site du SCO.

AVEC LE SOUTIEN DE



EN COLLABORATION AVEC



Lancement du projet HerbiLand

C'est parti pour 4 années de suivi : le projet HerbiLand vise à mieux comprendre les interactions entre les ongulés sauvages en lien avec l'évolution des milieux supra-forestiers et les activités humaines locales (pastoralisme et activités de pleine nature) dans un contexte plus global de changement climatique. Dès l'été 2023, HerbiLand a mis à contribution les bénévoles en ouvrant la chasse aux crottes d'ongulés : les échantillons seront analysés pour tout savoir de leur régime alimentaire. D'autres méthodes seront utilisées tout au long du projet : pièges photos, relevés de la végétation des landes, cartographie par imagerie satellite, suivi GPS, etc.

AVEC LE SOUTIEN DE



EN COLLABORATION AVEC





Connaître pour pouvoir agir rationnellement est essentiel. Le programme HerbiLand m'est apparu d'un grand intérêt pour mieux comprendre les interactions complexes entre les ongulés sauvages, domestiques, la flore et les activités humaines, le tout dans un contexte de changement climatique. Quelle joie quand l'opportunité de co-financer ce beau projet a permis de décrocher un financement européen qui a multiplié les moyens pour cette étude !

Philippe Poncin

Fondation Alpes Sauvages

Les grands herbivores sauvages sont qualifiés d'ingénieurs des écosystèmes. Quel rôle vont-ils jouer dans des habitats sous pression en mutation très, voire trop rapide ? La question dépasse largement le massif du Mont-Blanc et tout au sud des Alpes, dans le Mercantour, nous avons les mêmes interrogations. J'espère que grâce au projet HerbiLand nous pourrions comprendre et partager au mieux l'espace, du nord au sud des Alpes françaises.



Marie Canut

Chargée de mission grande faune, Parc national du Mercantour

MAIS AUSSI, EN 2023

2

ARTICLES SCIENTIFIQUES : sur les espèces blanches (lagopède alpin, lièvre variable) et sur les marges glaciaires

16

PLACETTES ORCHAMP suivies dans le massif, réparties sur 3 gradients altitudinaux

60

STATIONS DE TEMPÉRATURE dans le massif



A la recherche de crochets d'ongulés pour le projet HerbiLand
Credits photo : Maud Weber

DÉVELOPPER LE LIEN DE L'HUMAIN À LA NATURE

GRÂCE À LA DÉCOUVERTE DES MILIEUX D'ALTITUDE

Les écosystèmes de montagne évoluent, ensemble nous les observons

L'année 2023 a vu la mise en ligne de la nouvelle plateforme SPOT : Sciences Participatives en montagne Ouvertes à Tous. Financée par le projet FEDER-Alcotra TourScience Plus, SPOT vise à faciliter et encourager les observations naturalistes

grâce à une esthétique chaleureuse, un ton de connivence avec les utilisateurs et une approche sensible, à travers des activités mettant à contribution les cinq sens (les SAS). Les données collectées sont mutualisées grâce à GeoNature, un outil open source développé par les parcs nationaux français. SPOT est pleinement fonctionnel : pour participer à un programme participatif, il suffit de créer son compte personnel.

8

programmes en ligne

43

espèces principalement étudiées

10

organismes scientifiques associés

5

ambassadeurs SPOT

4

partenaires relais impliqués dans la diffusion des programmes dans d'autres massifs de montagne

50

accompagnateurs en montagne sensibilisés

6

améliorations fonctionnelles de l'outil open source GeoNature

AVEC LE SOUTIEN DE



Faire connaître SPOT

Des rencontres et ateliers ont été organisés avec les socio-professionnels de la montagne (accompagnateurs en montagne, guides) et avec les animateurs nature des Communautés de Communes de

la Vallée de Chamonix Mont-Blanc et du Pays du Mont-Blanc. Deux événements nationaux majeurs à noter : la participation aux rencontres nationales des Sciences Participatives à Marseille et l'organisation d'une journée ouverte à tous lors de la Fête de la science à Chamonix.



Le CREA Mont-Blanc, à partir de ses programmes de sciences participatives, contribue à rendre acteur les citoyens. Apprendre et découvrir par l'expérimentation : un élément clef qui favorise une meilleure compréhension des écosystèmes de montagne. Or apprendre à connaître, c'est apprendre à aimer et, je l'espère, donner envie de protéger. La randonnée se transforme alors en porte d'accès à ces milieux aussi beaux qu'ils sont fragiles.

Elodie Blandin

Accompagnatrice en montagne



ACCOMPAGNER LES TERRITOIRES DE MONTAGNE

POUR UNE MEILLEURE PRISE EN COMPTE DE LA BIODIVERSITÉ

FOCUS 2 PROJETS

20

interventions et participations aux côtés des acteurs du territoire

35

socio-professionnels formés

(acteurs de la montagne et animateurs nature des collectivités)

Un projet mené en 17 mois pour un budget total de

530 000 €

40

participants à la réunion finale de TourScience Plus au Centre de Congrès Majestic

238

jeunes directement concernés par l'accueil en séjour à Chamonix ou à Torgnon (Vallée d'Aoste)

2

outils numériques (dont SPOT) traduits en français, italien et anglais



Appui aux acteurs du territoire

Le CREA Mont-Blanc poursuit ses missions de diffusion et d'appui auprès des acteurs territoriaux, publics et privés, sur les enjeux qui lient biodiversité et changement climatique : Groupe de travail Biodiversité du Comité de Massif des Alpes, services techniques des collectivités (CCVCMB, CCPMB), réseau Loup de la CCVCMB, pôle Climat du réseau Educ'Alpes, Observatoire Régional de la Biodiversité, professionnels de la montagne, etc.



Vers un tourisme scientifique

L'année 2023 a vu la clôture du projet TourScience Plus, financé par les fonds européens FEDER-Alcotra et mené en coopération transfrontalière avec la Commune de Torgnon en Vallée d'Aoste. À travers des réalisations concrètes (comme l'étude de diagnostic de l'Observatoire du Mont-Blanc pour l'accueil des publics, la conception et réalisation de SPOT, l'organisation de séjours thématiques pour étudiants et enseignants du supérieur), ce projet vise à renforcer une offre touristique innovante et durable qui s'appuie sur l'observation scientifique pour valoriser le patrimoine naturel.

TourScience Plus s'inscrit ainsi dans l'ambition du territoire de porter une vision dynamique du tourisme scientifique, qui s'incarne pour la Commune de Chamonix dans l'étude d'un pôle scientifique à Chamonix : le ChamLab, camp de base de la science et porte d'entrée du tourisme de la connaissance.

AVEC LE SOUTIEN DE



EN COLLABORATION AVEC





Avec les sciences participatives au cœur de ses projets, le CREA Mont-Blanc ouvre la voie depuis de nombreuses années : TourScience Plus en constitue un nouveau témoignage.

Grâce à son expertise, le CREA est amené à jouer un rôle majeur au sein du ChamLab, cette vitrine du tourisme scientifique, que nous voulons voir émerger dans la vallée pour donner à voir et à comprendre à nos habitants et visiteurs, la richesse des écosystèmes de notre territoire.

Hervé Villard

Vice-Président en charge de la transition écologique et de l'économie circulaire, CCVCMB

MAIS AUSSI, EN 2023

300+

ÉLÈVES ET ÉTUDIANTS sensibilisés aux sciences participatives à travers des observations sur le terrain, dans la vallée de ChamoniX

10

INTERVENTIONS auprès d'entreprises de la région sur les sujets de biodiversité et changement climatique

1

INTERVENTION en bioinspiration pour relier principes du vivant et modèles d'organisation

PRÉSENTATION au Café 1% for the Planet à Annecy



Observation des portes de grenouille fougère à Vallorbie
©Justine Pelley

PROJET OBS

Une avancée significative de la levée de fonds en 2023

La confirmation de généreux soutiens publics et privés a permis de lancer le projet en une seule phase de travaux.



MERCI À NOS PRÉCIEUX MÉCÈNES

885 000 € de financements obtenus à fin 2023



La mairie de Chamonix propriétaire du lieu qui prend en charge les travaux d'accès à l'Observatoire et la rénovation du mur d'enceinte



Les contributeurs en nature (Saint-Gobain, Cluster Eco-Batiment, Racine, Maobi, Keim)

1

OBJECTIF

devenir le futur tiers-lieu de l'écologie alpine à Chamonix

3

RÉALISATIONS

- la rénovation du chalet Vallot
- la construction d'un nouveau laboratoire
- la création d'un jardin pédagogique

1

TRIPLE AMBITION

territoriale, patrimoniale, environnementale

- 1 cabinet d'architecture reconnu pour ses réalisations écologiques
- 3 entreprises retenues pour réaliser les travaux
- 1 an de travaux

Un budget de 1,1 M€ TTC (travaux + MOE)

885 000 € de financements obtenus

Des avancées concrètes pour préparer le lancement des travaux en 2024

L'année 2023 a vu se concrétiser la **fin des études** d'avant-projet sommaire puis détaillées, le dépôt, l'instruction et la **validation du permis de construire**, puis la réalisation des études projet par le cabinet 17C Architectes. A l'automne 2023, les consultations ont été lancées pour sélectionner les entreprises de construction.

Les 13 lots ont été attribués début 2024 pour un montant de 800 000 € HT.

* portée par Stéphane Bern

**campagne de financement participatif lancée avec le soutien de la Fondation du Patrimoine



Dans ce projet de l'Observatoire, l'attention est portée sur le dialogue entre le nouveau bâtiment et le chalet de Joseph Vallot. Le nouveau bâtiment vient cadrer et révéler le chalet patrimonial. Le dessin de ses proportions et des rythmes des ouvertures, le choix des matériaux et des teintes, l'intégration dans la pente, l'ensemble renforce l'harmonie globale. Les vues depuis les espaces de travail sont imprenables sur le Mont-Blanc. La végétation est présente en abondance, l'entre deux bâtiments est mis en valeur et devient un espace d'accueil et de déambulation.

Jacques Félix-Faure
Ateliers 17C architectes

CE QUI S'ANNONCE

POUR L'OBS EN 2024

Le Bail Emphytéotique Administratif, de 25 ans, a été signé avec la Mairie de Chamonix propriétaire du lieu, le 08 mars 2024.

Les travaux ont commencé le 11 mars 2024 et doivent durer un an.

Pendant cette période, l'équipe du CREA se délocalise aux Houches !

AVEC LE SOUTIEN DE



Démolition du bâtiment CNRS le 16 mars 2024
Crédits photo : Charlotte Roux



DÉVELOPPER ET TÉMOIGNER

D'UNE « MÉTHODE » CREA MONT-BLANC

Notre écosystème est précieux

Depuis 2022, le CREA Mont-Blanc est accompagné par la Fondation de France Centre-Est, notamment dans sa transformation vers de nouveaux modes d'organisation, mais aussi dans le lien à notre écosystème de partenaires, prestataires et bénévoles.

Nous tenons à saluer ici la contribution de ces bénévoles, dont les actions pour nous aider se sont diversifiées en 2023 : traduction en anglais de l'Atlas du Mont-Blanc, design graphique, aide à l'analyse de données, appui juridique... sans oublier les nombreuses heures passées sur le terrain ou en ligne pour contribuer à nos programmes participatifs !

3

nouvelles recrues
dans l'équipe
salarisée

2

stagiaires accueillis
(pour 57 demandes
de stage reçues)

 +610

nouveaux abonnés en 1
an sur LinkedIn, réseau
professionnel, pour un
total de 2 903 abonnés

 +1920

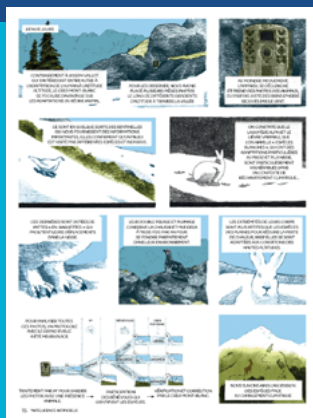
followers
sur
Instagram

1164

abonnés à la lettre
d'information du CREA
Mont-Blanc

5

pages principales
traduites en anglais
sur l'Atlas du Mont-
Blanc



L'histoire scientifique de la vallée en BD

Aëlig Créno, illustrateur scientifique formé à l'école Estienne à Paris, nous a fait l'honneur de choisir le CREA Mont-Blanc comme sujet de son projet de fin d'études : une BD à lire en ligne, qui retrace l'histoire de Joseph Vallot et la poursuite de la recherche scientifique par notre équipe aujourd'hui.

L'histoire complète est disponible sur notre blog.





Le CREA Mont-Blanc déploie une démarche inédite par sa méthode et sa capacité à porter une vision transformative face aux nécessaires transitions de notre époque.

La Fondation de France Centre-Est est très fière d'apporter depuis fin 2022 un soutien structurant au CREA Mont-Blanc, à la fois pour son projet OBS Mont-Blanc et pour son projet associatif au sens large, afin de l'aider à déployer ses programmes d'actions et développer sa méthode participative, en partageant ses données au plus grand nombre.

Véritable acteur des coopérations en œuvre sur le territoire, le CREA agit en proximité auprès d'un écosystème varié impliquant de nombreux acteurs : bénévoles et citoyens, chercheurs et laboratoires, acteurs du massif du Mont-Blanc, collectivités locales et élus, entreprises et fondations.

Delphine Allarousse

Déléguée Générale

Fondation de France Centre-Est

DE NOUVEAUX

PARTENAIRES

Ils ont commencé à soutenir le CREA Mont-Blanc en 2023 :

- ▶ Amazon Web Services (AWS)
- ▶ Club des Sports de Chamonix
- ▶ Fondation Crédit Mutuel Alliance Fédérale
- ▶ Fondation de France
- ▶ Fondation du Patrimoine
- ▶ Fondation Lemarchand
- ▶ Fondation ODDO BHF Agir pour Demain
- ▶ St Gobain
- ▶ Whympr / Iphigénie

Merci à eux et à tous les partenaires qui renouvellent leur soutien d'année en année !

Atelier participatif Wild Mont-Blanc
en partenariat avec La Petite Université
Credits photo : Anais Ramet



RAPPORT

FINANCIER

UNE ASSOCIATION SOLIDE EN CROISSANCE FINANCIÈRE MAÎTRISÉE

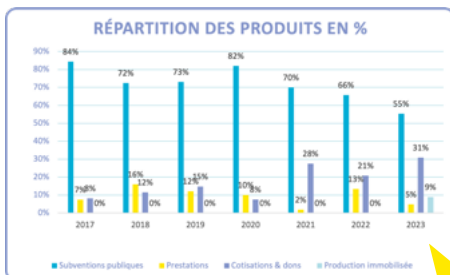
Après 27 années de gestion rigoureuse, l'association CREA Mont-Blanc affiche une santé financière solide, absorbant les chocs inhérents à son activité et ses missions réalisées. Nous avons poursuivi en 2023 notre stratégie de diversification des ressources - donc de renforcement des fonds associatifs - et de rigueur et de transparence dans le pilotage par la gouvernance.

EN 2023

Les ressources ont poursuivi leur évolution positive, avec **un montant en hausse de +26% par rapport à la moyenne des 6 dernières années**. On peut noter que les financements sous forme de subventions d'investissements et de dons destinés au financement des travaux de l'Observatoire n'impactent pas encore le résultat de l'exercice 2023 car ils feront l'objet de reprises (produits exceptionnels) à compter de la date de début d'amortissement desdits investissements, c'est-à-dire à compter de la réception des travaux.



Les soutiens publics constituent toujours le socle de nos financements (55% en 2023 vs 66% en 2022). **À chaque échelon du territoire, des structures publiques s'engagent à nos côtés sur le long terme** : Communautés de Communes de la Vallée de Chamonix et du Pays du Mont-Blanc, Département de la Haute-Savoie, Région AURA et Ministère de l'Écologie. **Les fonds européens, pluriannuels, ont également constitué un apport majeur en 2023**. Ces financements FEDER-Alcotra et FEDER-POIA ont permis de mener les projets TourScience Plus, Espèces arctico-alpines et HerbiLand. Ces fonds sont essentiels pour poser des actions structurantes et innovantes qui requièrent un investissement financier important.



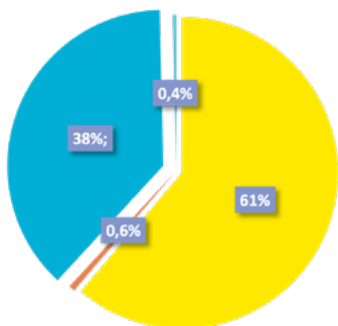
En parallèle, nous déployons toujours une **stratégie de diversification de nos ressources** qui s'est intensifiée en 2023. Si les prestations de services (formations, interventions ou appui à des projets de sciences participatives) se montent à 25 600€ **cette année, les dons de fondations et entreprises atteignent 165 000€ (en hausse de 60% par rapport à 2022)**.

Ces appuis, **plus qu'une ressource financière, sont aussi une source d'inspiration, de partage humain et d'échange autour de pratiques différentes entre entreprises et monde associatif.** Enfin, le mécénat de compétences (66 700€ en 2023 vs 76 000€ en 2022) nous permet toujours de renforcer nos capacités en matière de gestion de données (Devoteam-Revolve), de maintenance d'équipements (Orange), de gouvernance (Holomea), de communication (Maobi) ou encore juridiques (Cabinet Racine).

CÔTÉ DÉPENSES

RÉPARTITION DES CHARGES (%)

● Salaires ● Dotations aux amortissements ● Achats et charges externes ● Impôts

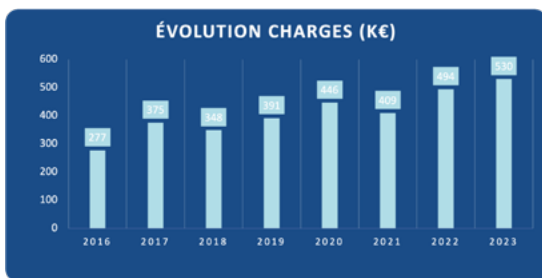


Les charges augmentent proportionnellement aux ressources et se montent à 530 000€ en 2023.

L'équipe constitue la charge d'exploitation la plus importante (326 160 €) soit 61% de produits d'exploitation (58% en 2022) mais aussi la ressource essentielle pour nos activités.

Les prestations extérieures constituent un autre poste majeur de dépenses (153 117 €), outre les dépenses liées aux études du projet immobilier de l'Observatoire (46 909 €) comptabilisées en immobilisations en cours jusqu'à la date d'achèvement.

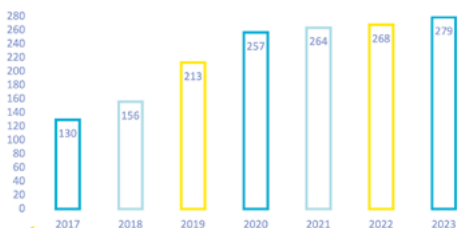
ÉVOLUTION CHARGES (K€)



Le résultat s'élève à 11 500 € qui va venir abonder les fonds propres de l'association.

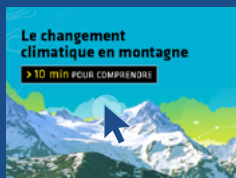
Cette stratégie de renforcement des fonds propres permet également l'augmentation de la trésorerie (+ 211 000 euros en 2023) et une capacité d'autofinancement nécessaire à notre R&D et aux multiples projets dont notamment celui de l'Observatoire.

Evolution des fonds propres (k€)



Le CREA Mont-Blanc est une ONG scientifique dont la mission est d'explorer l'impact du changement climatique sur la biodiversité et de partager ces connaissances avec les décideurs et les citoyens.

www.creamontblanc.org



L'ATLAS

atlas.creamontblanc.org

La plateforme web de référence pour comprendre et suivre les études scientifiques en cours sur le changement climatique et les écosystèmes dans le massif du Mont-Blanc



SPOT

spot.creamontblanc.org

Le rendez-vous en ligne des **Sciences Participatives en montagne Ouvertes à Tous** pour participer aux programmes d'observation de la faune et de la flore



LE BLOG

blog.creamontblanc.org

Les actualités de l'association : agenda et événements, retour sur les temps forts et les projets tout au long de l'année, témoignages partenaires, suivis scientifiques...



ADHÉRER ►



FAIRE UN DON ►

L'Obs Mont-Blanc



Le futur lieu de partage d'idées et d'expériences scientifiques en écologie alpine de ChamoniX

DÉCOUVRIR ►

RAPPORT D'ACTIVITÉS 2023

Direction de la publication : Nigel Gilles Yoccoz

Rédaction : équipe du CREA Mont-Blanc

Illustrations : Marie Doucedame, Iris de Véricourt

Illustration de couverture : Aëlig Créno

Création graphique et mise en page : Aka Communication

Impression : Première Trace

SUIVEZ NOS ACTUALITÉS



NEWSLETTER ►